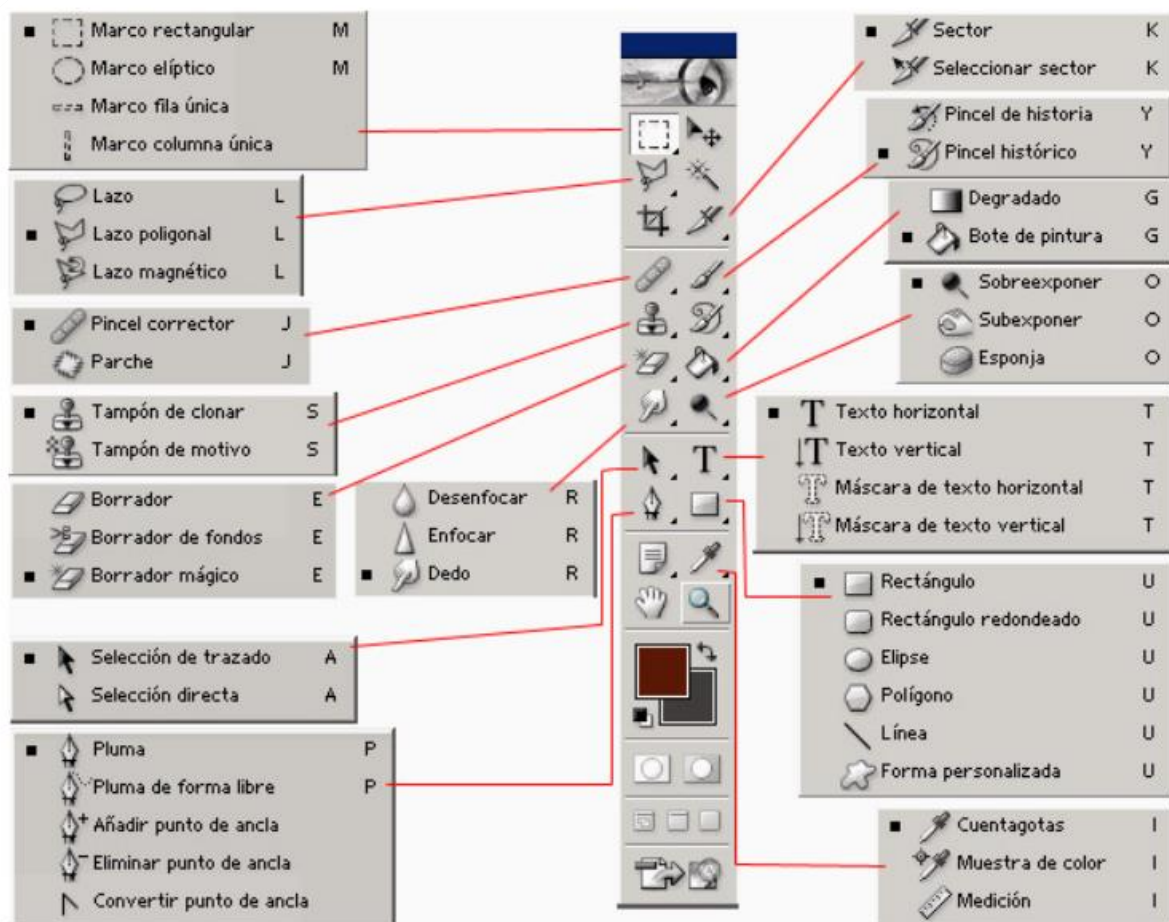
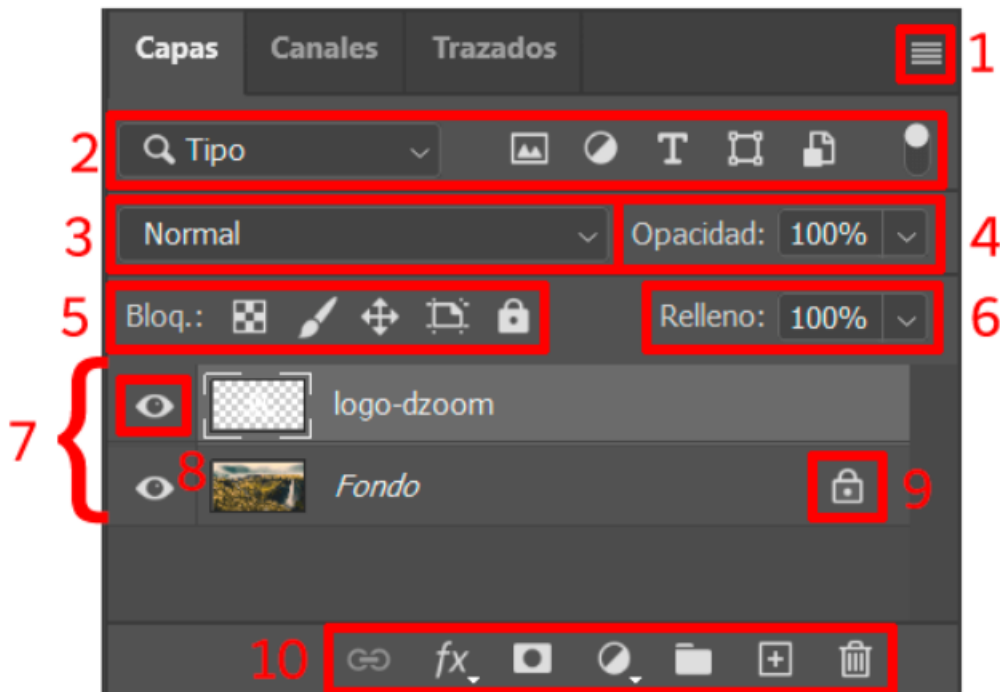


## Barra de herramientas



## Paleta capas



1. **Menú capa:** Tanto pulsando este icono como pulsando el botón derecho del ratón sobre cualquiera de las capas, se desplegará un menú donde podremos encontrar diversas opciones interesantes, como duplicar una capa, crear un grupo de capas, convertir una capa en objeto inteligente o agregarle un estilo de capa, entre otras.
2. **Filtros de búsqueda de capas:** Permite realizar una búsqueda de una capa mediante diversos filtros como el nombre o el tipo de capa. Esta opción tiene sentido cuando estamos trabajando con un número de capas muy elevado.
3. **Modo de fusión de capa:** Como te comentaba antes, las capas de arriba tapan a las capas de abajo y no dejan que se vean. Sin embargo, si le colocamos a esa capa un modo de fusión de esta lista desplegable, se fusionará con la capa inferior de formas diferentes, dependiendo del modo que elijamos.

4. **Opacidad:** Define el nivel de transparencia de la capa. Al 100% la capa será totalmente opaca, es decir, cubrirá por completo cualquier capa que quede por debajo de ella y no la dejará verse. Sin embargo, a medida que vayamos bajando el porcentaje de opacidad la capa se irá haciendo cada vez más transparente, dejando que la capa de debajo se vaya mostrando gradualmente. Si situamos la opacidad al 0%, la capa será invisible.
5. **Bloqueo de la capa:** Estos iconos nos van a permitir bloquear ciertas funciones de la capa para que no la afectemos sin querer, así la podremos proteger de cualquier descuido. Podemos bloquear sus zonas transparentes, sus píxeles, su posición, su colocación en la mesa de trabajo o, finalmente, bloquearla completamente.
6. **Relleno:** Puede que si has probado a bajar este deslizador te parezca que hace exactamente lo mismo que el de Opacidad. Y sí, si la capa no tiene ningún efecto aplicado efectivamente hará lo mismo, ir haciendo gradualmente la capa más transparente. Sin embargo, así como el deslizador de opacidad hace transparente toda la capa por igual, el deslizador de relleno tan solo hace transparente el elemento de origen de la capa, dejando intacto cualquier efecto que hayamos aplicado en ella mediante los estilos de capa (después veremos lo que son).
7. **Capas:** Debajo de todos estos despleables e iconos que acabamos de ver encontraremos la lista de capas del archivo. Se mostrará una miniatura con el contenido de la capa, a continuación, una miniatura de la máscara de capa (si la hay) y después el nombre de la capa. Haciendo doble click sobre el nombre de la capa podremos renombrarla.
8. **Visibilidad de la capa:** Se muestra un icono en forma de ojo a la izquierda de cada capa. Éste indica que la capa es visible y, por tanto, se verá si está por encima de las demás o si las capas

de encima de ella tienen transparencia. Se puede desactivar la visibilidad de una capa (o grupo de capas) haciendo click en este ojo, de modo que se oculte. Al volver a hacer click sobre el cuadrado vacío, volverá a aparecer el ojo y la capa será visible de nuevo.

9. **Indicador de capa bloqueada:** Si bloqueamos una capa se mostrará a su derecha este icono en forma de candado. Para desbloquear una capa deberás pulsar el icono que la está bloqueando (de los que vimos en el punto 5). También podrás desbloquearla haciendo doble click sobre ella si es la capa Fondo, como te comentaba antes.

10. **Otras funciones:** En la parte inferior de la ventana Capas se incluyen una serie de botones rápidos muy interesantes.

**Enlazar capas:** Permite que las capas seleccionadas queden enlazadas, de modo que si movemos o transformamos una de ellas, las otras capas también se moverán o transformarán con ella.

**Añadir un estilo de capa:** Nos ofrece la posibilidad de aplicar efectos sobre cada capa, como por ejemplo sombras, resplandores, biseles, trazos, etc. La ventana de estilos de capa también aparecerá si pulsamos doble click fuera del nombre de la capa.

**Añadir una máscara de capa:** Este botón agregará una máscara a la capa, que nos permitirá poder ocultar ciertas partes de la capa al pintar sobre ella. Al final de este artículo encontrarás más información sobre las máscaras de capa.

**Crear una capa de ajuste:** A través de este botón es posible añadir una nueva capa de ajuste a la imagen para variar ajustes como el brillo, contraste, saturación, tono, luminosidad, etc. Más adelante las veremos con más detalle.

**Crear un grupo de capas:** Este botón sirve para crear un grupo de capas (carpeta) y poder mantener mejor organizado el conjunto de capas que componen la imagen. Además podemos aplicar a un grupo la mayoría de opciones y efectos que se le pueden aplicar a una sola capa, para que afecte a todas las capas que contiene el grupo. Podemos aplicarles, por ejemplo, máscaras, estilos de capa o capas de ajuste.

**Añadir nueva capa:** Crea una capa nueva vacía por encima de la capa seleccionada. Si en lugar de hacer click sobre este botón arrastras una capa ya existente sobre él, se duplicará esa capa, es decir, se creará una copia exacta de ella en una capa nueva.

**Borrar capa:** Si arrastras una capa sobre este botón, o bien si pulsas este botón con una capa o grupo de capas seleccionado, se borrarán. También pueden eliminarse capas seleccionándolas y pulsando la tecla Supr.

*Fuente: [dzoom.org.es](http://dzoom.org.es)*